



# しあわせsun

社協だより

## 福祉教育出前講座



これ、なんて書いて  
いるんだらう？

山形中学校の2年生19名が11月9日に高齢者疑似体験をしました。この体験は、様々な道具を体に装着し、高齢者特有の不自由さを疑似体験し、その人の立場になって考えてみるなど、思いやりの心を育む体験です。

体験した生徒は、「お年寄りの大変さが少しでも理解できてよかった。家に帰ったらおじいちゃん、おばあちゃんに優しく接してあげたい」と話していました。

### 主な内容

- 2ページ … 生活復興支援、支援物資・寄付のお礼、災害義援金
- 3ページ … 表彰、居宅介護支援事業所
- 4ページ … 教育支援資金、食料品提供のお願い
- 5ページ … 除雪支援、白樺大学のご案内

- 6ページ … 助成事業、歳末たすけあい運動
- 7ページ … お知らせ・ご案内
- 8ページ … プールからのお知らせ

# 東日本大震災・台風10号大雨災害 生活復興支援のお知らせ

久慈市社会福祉協議会では、被災された皆さまを対象に、ボランティアの派遣、生活復興のための資金の貸付、生活支援相談員による訪問活動を行っています。お気軽にお電話ください。

## ■ボランティアの派遣（ボランティア活動センター）

- ボランティアが引っ越しや掃除などをお手伝いします。

## ■生活復興のための資金の貸付

- 被災した所得が少ない世帯が対象で、住居の移転費、家具什器等購入に必要な経費の貸付です。貸付金額、貸付条件等、詳細については、お問い合わせください。

## ■生活支援相談員による訪問活動

- 相談員が被災された世帯を訪問し、体調の変化や心配ごとなどをお伺いしています。お電話での相談はもちろん、ご希望に合わせて訪問いたしますので、お気軽にご連絡ください。



【問い合わせ先：社協本所 地域づくり支援係 ☎ 53-3380】

## 災害義援金受付中

各地で大きな被害をもたらした次の災害に対して、義援金を募集しております。みなさまのご協力をお願いします。

- ・平成28年熊本地震義援金（平成29年3月31日まで）
- ・岩手県台風10号大雨等災害義援金（平成29年3月31日まで）
- ・平成28年鳥取県中部地震災害義援金（平成29年3月31日まで）

## 災害義援金受入状況

（平成28年9月21日～11月20日）



お寄せいただいた義援金は岩手県共同募金会を通じて被災地へ届けられます。ご協力くださった皆様、ありがとうございました。

- 平成28年熊本地震義援金
  - ・砂沢 ヨシノ …………… 10,000円
- 岩手県台風10号大雨等災害義援金
  - ・こはくのまちの保健室 …………… 10,000円

（敬称略）

## ご寄付ありがとうございました

（平成28年7月から平成28年11月まで）

### ◆福祉基金

- 産業まつり出品者一同 …… 6,780円
- 匿名(2名) …………… 6,370円

（敬称略）

## ボランティアセンターへの 災害支援物資

## ご支援ありがとうございました

（平成28年10月21日～平成28年11月15日）

### 支援物資

【静岡県】▷ふっこう支援掛川

（敬称略）

# 平成28年度 全国社会福祉大会

11月11日開催の「平成28年度全国社会福祉大会」式典の席上において、多年にわたり共同募金運動の推進に貢献された次の団体に感謝状が贈呈されました。

(敬称略)

## 共同募金運動70年記念特別感謝

### ◆奉仕活動

こぶしの会

国際ソロプチミスト久慈

公益社団法人久慈青年会議所

小久慈小学校児童会ボランティア委員会

### ◆寄付

宮城建設株式会社

## 第69回

# 岩手県社会福祉大会

8月26日開催の「第69回岩手県社会福祉大会」において、多年にわたり社会福祉の増進に貢献された次の方々が表彰されました。(敬称略)

## 岩手県知事表彰

◆民生委員・児童委員

間 加壽子 佐藤セイ子

◆社会福祉施設長又は従事者

中小路千鶴子 宮澤 淑子

## 岩手県知事感謝状

◆在宅介護者

大久保眞利子 崎山八千代

道合ナンコ

## 岩手県社会福祉大会会長表彰

◆社会福祉事業功労者

〔民生委員・児童委員〕

細畑 勉 播磨 忠一

◆共同募金運動功労者

葦山 正一 高松 一男

上野美重子 関 利行

◆永年勤続功労者

日沢マサ子 田中 泰郎

榎木恵美子 菱事美可子

平谷のり子 小田澤ヒデ子

眞角 照子

## 岩手県社会福祉大会会長褒賞

◆在宅介護者

伊川喜美子

## 第47回

# 岩手県老人クラブ大会

11月2日開催の「第47回岩手県老人クラブ大会」において、多年にわたり高齢者福祉の増進に貢献された次の方々が表彰されました。

(敬称略)

## 岩手県老人クラブ連合会長表彰

◆会員表彰

〔老人クラブ育成指導功労者〕

嵯峨 義光 五日市一郎

◆団体表彰の部

〔優良単位老人クラブ〕

端神老人クラブ

田高老人クラブ

# 久慈市社会福祉協議会指定居宅介護支援事業所

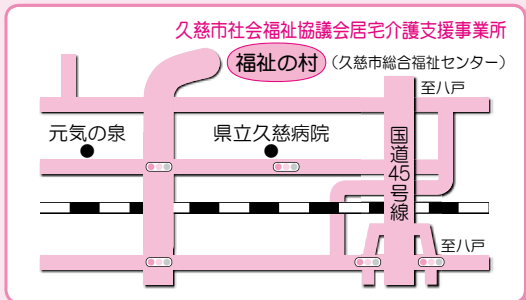
『懇切丁寧・公平中立』をモットーに、ご本人の心身の状態やご家族のご希望などを十分に伺いながら、満足いただける介護サービスが受けられるようお手伝いをします。

## 居宅介護支援事業とは？

- ◆介護が必要な方に、適切な介護サービスが提供されるよう、ご本人及びご家族との相談を通じてケアプラン作成のお手伝いをします。
- ◆必要に応じてご家庭にお伺いし、要介護認定に必要な手続きもお手伝いします。



私たちケアマネジャーが介護の悩みをお聞きします。お気軽にご相談ください。



【問い合わせ先】居宅介護支援事業所 ☎ 61-1554

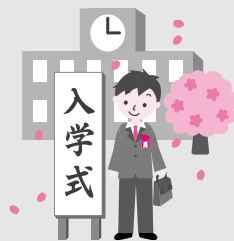


# 生活福祉資金 教育支援資金のご案内

生活福祉資金【教育支援資金】は、所得の少ない世帯に対し学校教育法に規定する高等学校、高等専門学校、大学の入学及び就学に際し必要な経費を、社協が窓口となってお貸しする資金です。

## ＜資金の種類等＞

| 資金種類   |       | 貸付限度額      |              |
|--------|-------|------------|--------------|
| 教育支援資金 | 教育支援費 | 高校         | 月額 35,000円以内 |
|        |       | 高専・短大      | 月額 60,000円以内 |
|        |       | 大学         | 月額 65,000円以内 |
|        | 就学支度費 | 500,000円以内 |              |



※通常の貸付月額限度額では学費が不足する場合など、一定の要件に該当する場合には、教育支援費の貸付限度額を従来の1.5倍とすることが可能です。

## ＜条件・注意事項等＞

- ① この資金は世帯の生活の安定や立て直しを図ることを目的としていますので、申込時から償還完了まで、お住まいの地区の民生委員が相談支援を行います。
  - ② この資金は、他の公的貸付制度の活用が可能な場合は他制度が優先されます。
  - ③ 利用に際しては、世帯の状況に応じ、生活困窮者自立支援法に基づく自立相談支援機関等からの支援を受けていただくことがあります。
- その他、詳しい内容はお気軽にご相談ください。

【問い合わせ先】 社協本所 生活あんしん相談室(久慈市総合福祉センター内) ☎ 61-3741

# 食料品提供のお願い

募集期間：12/15～1/31

NPO法人フードバンク岩手（盛岡市）は、生活に困窮している世帯に対して、県内の個人・企業などから寄せられた食料品を無償提供する活動を行っています。

今年度、当協議会生活あんしん相談室の来談者にフードバンク岩手から食料品をいただき、お届けしたケースが数件ありました。

生活に困窮している世帯への支援の一つとして、フードバンク岩手の活動に市民の皆様からもご協力いただきたく、今回、食料品の提供をお願いするものです。

ご提供いただいた食料品は、フードバンク岩手が保管し県内の生活困窮世帯に提供するほか、市内の方に迅速に提供できるよう一部を当協議会でも保管します。皆様のご協力をよろしく申し上げます。

## 寄付していただきたい食品

- お米
- インスタント食品
- 保存食品（缶詰、瓶詰など）
- 調味料（味噌、醤油、油など）
- 粉ミルク、離乳食
- 麺類、小麦粉など
- レトルト食品（カレー、牛丼、親子丼など）
- のり、お茶漬け、ふりかけ
- 飲料水（ミネラルウォーター、お茶、コーヒーなど）

- ※賞味期限が1ヶ月以上のも
- ※未開封、破損していないもの
- ※常温保存できるもの（生鮮食品類は受付いたしません）



【寄付受付場所・問い合わせ先】

社協本所 生活あんしん相談室（久慈市総合福祉センター内）☎ 61-3741



# 町内会等除雪支援活動助成金のご案内



高齢や障がい等により自力で除雪をすることが困難な世帯（以下「除雪要支援世帯」という。）に対して、町内会等の団体が行う除雪支援活動に助成します。

## ★対象団体

市内の町内会、自治会、ボランティア団体等で、除雪作業に従事できる構成員が5名以上の団体

## ★対象となる活動内容

除雪要支援世帯（高齢や障がい等により自力で除雪をすることが困難な世帯）に対して除雪機を使用した除雪支援活動（国、県、市管理道路は除きます。）

## ★対象となる活動の期間

平成28年12月1日（団体登録後）～平成29年3月31日

## ★助成額

1回の活動あたり3,000円で、助成の対象となる活動期間中5回（15,000円）を上限とします。

※ 助成総額75万円。助成団体が50ヶ所を超えた場合は、助成額を調整することがあります。

※ 活動区域が複数の町内会区域となる場合は、1町内会区域を1回の活動として助成金を交付します。

※ 助成総額（75万円）に達した時点で、今年度の助成は終了します。

## ★助成金の対象経費

対象となる活動を実施するために必要な経費

【例】ガソリン代、ボランティア保険料、活動資材・消耗品等購入費など

## ★応募方法

助成を希望する団体は、活動を実施する前に「助成金交付団体登録申請書」と「団体の活動内容が分かる資料（会則や会報など）」を社協に提出してください。

※ 申請書は社協ホームページからダウンロードできます。また、ご連絡をいただければお送りします。

## ★応募受付期間

平成28年12月1日（木）～平成29年2月28日（火）

## ★助成金交付の流れ

団体登録の申請 → 登録完了（社協から通知）  
→ 団体登録完了後、支援活動を実施 → 実施報告書を社協に提出 → 報告書類の審査 → 助成金交付（3月・4月）



【問い合わせ先：社協本所 地域づくり支援係 ☎53-3380】



## 高齢者講座「白樺大学」のご案内

### 【小久慈地区学級】

- ◇日時 12月13日(火)
- 午前部 9時30分～
- 午後部 13時30分～
- ◇会場 小久慈公民館
- ◇内容 「しめ飾り講習会」
- ◇参加費 材料代 500円
- ◇定員 午前・午後各25名

### 【河北地区学級】

- ◇日時 1月19日(木)
- 10時～12時
- ◇会場 市民体育館
- サブアリーナ
- ◇内容 「体力測定会」
- ◇定員 40名

### 【閉講式・全体学習会】

- ◇日時 2月24日(金)
- 9時30分～
- ◇会場 久慈市総合福祉
- センター
- ◇内容 講演「調整中」
- ◇定員 100名

◆申込み 各講座開催日の1週間前までに社協本所 ☎53-3380へ 人数が多い場合調整させていただくことがあります。



## 平成29年度 久慈市共同募金委員会助成事業のご案内

久慈市共同募金委員会では、住民参加によるコミュニティづくりの推進を目的に、「誰もが安心して暮らせる福祉のまちづくり」活動を支援するため、住民を対象として行う地域での福祉活動に助成します。

平成28年度は、2団体に総額20万円を助成し、地域での福祉活動を支援しています。

事業実施年度：平成29年度

対象団体：ボランティア団体、町内会、ふれあいサロン運営団体等の住民グループ

対象経費：住民を対象として行う地域での福祉活動に要する経費（機器・用具の購入費など）

助成額：1～10万円（千円単位：助成総額30万円）

応募方法：助成事業申請書を当委員会に提出してください。申請書は、総合福祉センターで配付するほか、久慈市社協のホームページからダウンロードできます。

応募受付期間：平成28年12月15日まで

助成決定：平成29年3月



問い合わせ先：久慈市共同募金委員会 ☎53-3377



## 歳末たすけあい運動にご協力をお願いいたします！

今年も12月1日から12月31日まで『つながり ささえあう みんなの地域づくり』をスローガンに「歳末たすけあい運動」が全国一斉に行われます。

戸別募金につきまして、奉仕者（行政連絡区長さん）を通じお願いいたしますので、**1世帯300円**を目安としてご協力をお願いします。

なお、台風10号により被災された世帯につきましては、可能な範囲でご協力くださいますようお願い申し上げます。（台風により家屋・店舗が被害を受けた方など）

また、例年、職場・学校・グループなどからも広くご協力をいただいております。今年もよろしくお願いいたします。募金は久慈市共同募金委員会（久慈市総合福祉センターまたは山形老人福祉センター内）で受け付けています。みなさまのご理解とご協力をお願いいたします。

久慈市共同募金委員会

●久慈市総合福祉センター ☎53-3377

●山形老人福祉センター ☎72-2800

……………みなさまから寄せられた募金は次の方々に激励金としてお届けいたします！……………

- ◇寝たきりまたは日常的に介護を必要とするお年寄り（65歳以上）
- ◇一人暮らしのお年寄り（75歳以上）
- ◇知的障がい（児）者の方
- ◇身体障がい（児）者 1級・2級の方
- ◇精神障がい者 1級・2級の方

昨年度は3,924,000円の募金が寄せられ872名の方々を激励することが出来ました。今年もご協力をお願いいたします。対象者の調査は地域の民生委員さんをお願いしておりますが、いずれも所得が少ない世帯が対象となります。（※生活保護世帯は対象外となります。）対象と思われる方は、地域の民生委員または社協本所（☎53-3380）までお問い合わせくださるようお願いいたします。

## 「しあわせSUN」 つどいのひろば行事予定

- ・絵本読み聞かせ「よんで!よんで!!」  
12/2(金)・1/20(金)・2/3(金)
- ・スマイル子育て相談会  
12/16(金)・1/13(金)・2/10(金)
- ・親子あそびの講習会「SUNSUNひろば」  
12/9(金)・1/6(金)・2/17(金)
- ・まちの保健室(健康相談)  
12/8(木)・1/8(日)・2/8(水)

◇時間 いずれも10時30分～  
(まちの保健室のみ10時～)

※行事予定は変更になる場合がありますので、ご確認をお願いします。

◇連絡先 しあわせSUN ☎61-3933 ※火曜日は定休日です

## たくさんの寄付、ありがとうございました!

台風被害でつどいの広場のおもちゃの大半が失われましたが、利用者の方々からご家庭にある大事なおもちゃや絵本をたくさん寄付いただきました。本当にありがとうございました。以前にも増して、色々なおもちゃで楽しめるつどいの広場になりました。皆さん遊びに来てください!



## 権利擁護市民セミナー

- ◇日時：12月13日(火)13時30分～15時15分
- ◇場所：久慈市総合福祉センター
- ◇内容：  
【報告】久慈地域での権利擁護支援の取り組み  
【講演】成年後見制度の理解と活用について  
～どんな時にこの制度が必要なのか～  
講師：一般社団法人あおい森ねっと  
理事 鹿内 葵氏
- ◇主催：県北広域振興局  
久慈地区広域社協連絡協議会
- ◇参加対象：一般市民・権利擁護に関心のある方  
福祉関係者
- ◇参加費：無料(事前申し込み不要)
- ◇問合せ先：社協本所(☎53-3380)

## 歳末たすけあい芸能大会

- ◇日時：12月11日(日)  
12時30分～(開場 正午)
- ◇場所：久慈市文化会館「アンバーホール」  
大ホール
- ◇入場料：一般 500円  
小中高 300円  
入場券は、総合福祉センター等で販売中。
- ◇問合せ先：社協本所(☎53-3380)  
※益金は、歳末たすけあい募金に充てられます。

## 「年末年始の休館日」のお知らせ

次の期間、休館いたします。お問合せは各施設へ。

12月29日(木)～1月3日(火)

- ・久慈市総合福祉センター ☎53-3377
- ・山形老人福祉センター ☎72-2800
- ・ふくしサロン「しあわせSUN」 ☎61-3933



## 山形老人福祉センター自主事業 ニュースポーツ交流会

- ◇日時：12月20日(火)10時～11時30分
- ◇場所：山形老人福祉センター
- ◇内容：実技 ユニカール、公式ワナゲ  
講師 社協職員
- ◇参加対象：市内に居住している中、高齢者
- ◇参加費：無料
- ◇申し込み：12月13日(火)までに  
社協山形事務所(☎72-2800)へ



# 福祉の村屋内温水プールからのお知らせ

## らくらく水中健康教室

自分の体重を利用し、日常生活に必要な筋力、特に下肢を中心とした筋力トレーニングを行います。水中でのウォーキング、筋トレ、バランストレーニング等を行う事で、脚力やバランス感覚の維持・向上を図ります。また、水中用トレーニング用具、脳トレ、リラクゼーションメニューに取り入れ、楽しみながら、体力アップ、健康増進ができる内容です。

◎日 時：毎週水曜日(2/8を除く) 14:00~14:45

◎入 場 料：1教室 500円(当日申込可)

※指導料無料

※1ヶ月シニアフリーパス券を使用し参加できます。

※教室時間外にプール利用する場合、別途入場料はかかりません。



## その他の教室

| 教室                           | 対象          | 内容   | 日時   | 入場料                |
|------------------------------|-------------|--|--|--------------------|
| 親子レッスン                       | 就学前児童とその保護者 | 水難事故防止にも役立つ呼吸法・まばたきなどの水泳の基礎を、親子で楽しみながら練習します。 | 毎月第3土曜日<br>10:30~11:30                     | 500円/1回<br>(当日申込可) |
| 成人レッスン                       | 18才以上       | 全身持久力の向上に効果的。全身運動、有酸素運動の代表である水泳の基礎を練習します。    | 毎週金曜日/13:45~14:45                          | 500円/1回<br>(当日申込可) |
| 初心者クロール<br>初めての背泳ぎ・平泳ぎ・バタフライ | 18才以上       | 個々のレベルに応じ、水泳の基本姿勢や呼吸法、泳法の基礎を練習します。           | 毎週火曜日/10:00~10:30<br>毎週火曜日/10:30~11:00     | 300円/1回<br>(当日申込可) |
| 楽々ウォーキング                     | 18才以上       | 体に無理な負担をかけずに、短い時間で安全に効果的な全身運動を行います。          | 毎週水・金曜日/19:00~19:30<br>毎週木・土曜日/10:30~11:00 | 300円/1回<br>(当日申込可) |

※指導料は無料です。

※初心者クロールと初めての背泳ぎ・平泳ぎ・バタフライの連続参加の入場料は、500円となります。

※30分間の自主事業参加前後のプール利用は、入場料の差額として200円必要となります。

## 「年末年始休館」のお知らせ・「初泳ぎ」を開催します

平成28年12月29日(木)~平成29年1月2日(月)まで休館します。

1月3日(火)は「初泳ぎ(無料開放と餅つき体験)」を開催します。

◎初泳ぎ：日 時 平成29年1月3日(火)

午前10時~午後4時

餅つき体験 1回目 11:00~

2回目 12:00~

3回目 14:00~



申し込み・  
問い合わせ

福祉の村  
屋内温水プール

☎53-9292